

# แผนอัตรากำลัง ๓ ปี



ของ

องค์การบริหารส่วนตำบลเกาะจัน

อำเภอมายอ จังหวัดปัตตานี

ประจำปีงบประมาณ พ.ศ. ๒๕๖๑ - ๒๕๖๓

## คำนำ

องค์การบริหารส่วนตำบลเกาะจันทร์ ได้มีการจัดกรอบอัตรากำลัง ๓ ปี โดยมีโครงสร้างการแบ่งงานและระบบงานที่เหมาะสมไม่ซ้ำกัน มีการกำหนดตำแหน่ง การจัดอัตรากำลังโครงสร้างให้เหมาะสมกับอำนาจหน้าที่ขององค์การบริหารส่วนตำบล ตามพระราชบัญญัติสภาตำบลและองค์การบริหารส่วนตำบล พ.ศ.๒๕๓๗ และพระราชบัญญัติกำหนดแผนและขั้นตอนการกระจายอำนาจให้องค์กรปกครองส่วนท้องถิ่น พ.ศ.๒๕๔๒ และเพื่อให้คณะกรรมการพนักงานส่วนตำบล (ก.อบต.จังหวัด) ตรวจสอบว่าการกำหนดตำแหน่งและการใช้ตำแหน่งพนักงานส่วนตำบลและพนักงานจ้างให้เหมาะสม

ทั้งยังใช้เป็นแนวทางในการดำเนินการวางแผนการใช้อัตรากำลัง การพัฒนาบุคลากรขององค์การบริหารส่วนตำบลเกาะจันทร์ให้เหมาะสมอีกด้วย

องค์การบริหารส่วนตำบลเกาะจันทร์ จึงได้วางแผนอัตรากำลังใช้ประกอบในการจัดสรรงบประมาณ การบรรจุแต่งตั้งพนักงานส่วนตำบล และการจ้างพนักงานจ้างขององค์การบริหารส่วนตำบล ให้เกิดประโยชน์ เกิดผลสัมฤทธิ์ต่อภารกิจตามอำนาจหน้าที่ มีประสิทธิภาพ มีความคุ้มค่า สามารถลดขั้นตอนการปฏิบัติงาน และอาจมีการลดภารกิจและยุบเลิกหน่วยงานที่ไม่จำเป็น การปฏิบัติภารกิจสามารถตอบสนองความต้องการของประชาชนได้เป็นอย่างดี

องค์การบริหารส่วนตำบลเกาะจันทร์

กันยายน ๒๕๖๐

## สารบัญ

เรื่อง	หน้า
๑. หลักการและเหตุผล	๑
๒. วัตถุประสงค์	๒
๓. ขอบเขตและแนวทางในการจัดทำแผนอัตรากำลัง ๓ ปี	๓
๔. สภาพปัญหา ความต้องการของประชาชนในเขตพื้นที่องค์การบริหารส่วนตำบล	๔
๕. ภารกิจ อำนาจหน้าที่ขององค์การบริหารส่วนตำบล	๑๔
๖. ภารกิจหลักและภารกิจรองที่องค์การบริหารส่วนตำบลจะดำเนินการ	๑๓'
๗. สรุปปัญหาและแนวทางในการบริหารงานบุคคล	๑๘
๘. โครงสร้างการกำหนดตำแหน่ง	๑๙'
๙. ภาระค่าใช้จ่ายเกี่ยวกับเงินเดือนและประโยชน์ตอบแทนอื่น	๒๔
๑๐. แผนภูมิโครงสร้างการแบ่งส่วนราชการตามแผนอัตรากำลัง ๓ ปี	๒๖
๑๑. บัญชีแสดงจัดคนลงสู่ตำแหน่งและขารกำหนดเลขที่ตำแหน่งในส่วนราชการ	๓๑
๑๒. แนวทางการพัฒนาข้าราชการหรือพนักงานส่วนท้องถิ่น ๓๔	
๑๓. ประกาศคุณธรรม จริยธรรมของพนักงานส่วนท้องถิ่นและลูกจ้าง	๓๕

\*\*\*\*\*

## ๑. หลักการและเหตุผล

๑.๑ ประกาศคณะกรรมการกลางพนักงานส่วนตำบล (ก.อบต.) เรื่องมาตรฐานทั่วไปเกี่ยวกับอัตราตำแหน่ง กำหนดให้คณะกรรมการกลางพนักงานส่วนตำบล (ก.อบต.จังหวัด) กำหนดตำแหน่งข้าราชการหรือพนักงานส่วนท้องถิ่น ว่าจะมีตำแหน่งใด ระดับใด อยู่ในส่วนราชการใด จำนวนเท่าใด ให้คำนึงถึงภาระหน้าที่ความรับผิดชอบ ลักษณะงานที่ต้องปฏิบัติ ความยาก และคุณภาพของงานปริมาณ ตลอดจนทั้งภาระค่าใช้จ่ายขององค์การบริหารส่วนตำบลที่จะต้องจ่ายในด้านบุคคล โดยให้องค์การบริหารส่วนตำบล จัดทำแผนอัตรากำลังของข้าราชการ หรือพนักงานส่วนท้องถิ่น เพื่อใช้ในการกำหนดตำแหน่งโดยความเห็นชอบของคณะกรรมการกลางพนักงานส่วนตำบล (ก.อบต.) ทั้งนี้ ให้เป็นไปตามหลักเกณฑ์ และวิธีการที่คณะกรรมการกลางพนักงานส่วนตำบล(ก.อบต.) กำหนด

๑.๒ ประกาศคณะกรรมการกลางพนักงานส่วนตำบล (ก.อบต.) เรื่องมาตรฐานทั่วไปเกี่ยวกับพนักงานจ้าง ลงวันที่ ๑๒ พฤษภาคม ๒๕๔๗ โดยมาตรฐานทั่วไปเกี่ยวกับพนักงานจ้างสำหรับองค์การปกครองส่วนท้องถิ่นดังกล่าว กำหนดเพื่อเป็นการปรับปรุงแนวทางการบริหารงานบุคคลของลูกจ้าง ให้เกิดความเหมาะสมและให้การปฏิบัติหน้าที่ราชการขององค์การปกครองส่วนท้องถิ่นเกิดความคล่องตัว ประสิทธิภาพ ประสิทธิผลและประโยชน์สูงสุดในการบริหารงานบุคคลขององค์การปกครองส่วนท้องถิ่น โดยได้กำหนดให้คณะกรรมการข้าราชการหรือพนักงานส่วนท้องถิ่นนำมาตราฐานทั่วไปเกี่ยวกับพนักงานจ้างมากำหนดเป็นประกาศหลักเกณฑ์และเงื่อนไขเกี่ยวกับพนักงานจ้าง พร้อมทั้งให้องค์การปกครองส่วนท้องถิ่นดำเนินการจัดทำแผนอัตรากำลัง ๓ ปี ตามประกาศคณะกรรมการข้าราชการหรือพนักงานส่วนตำบล เรื่อง มาตรฐานทั่วไปเกี่ยวกับพนักงานจ้าง (ฉบับที่ ๓) ลงวันที่ ๑๐ กรกฎาคม ๒๕๕๓/

๑.๓ คณะกรรมการกลางพนักงานส่วนตำบล (ก.อบต.) ได้มีมติเห็นชอบ ประกาศกำหนดการกำหนดตำแหน่งข้าราชการหรือพนักงานส่วนท้องถิ่น โดยกำหนดแนวทางให้องค์การบริหารส่วนตำบล จัดทำแผนอัตรากำลังขององค์การปกครองส่วนท้องถิ่น เพื่อเป็น กรอบในการกำหนดตำแหน่งและการใช้ตำแหน่งข้าราชการหรือพนักงานส่วนท้องถิ่น ลูกจ้างประจำและพนักงานจ้าง โดยให้เสนอให้คณะกรรมการพนักงานส่วนตำบล (ก.อบต.จังหวัด) พิจารณาให้ความเห็นชอบ โดยได้กำหนดให้องค์การบริหารส่วนตำบล แต่งตั้งคณะกรรมการจัดทำแผนอัตรากำลัง วิเคราะห์อำนาจหน้าที่และภารกิจขององค์การบริหารส่วนตำบล วิเคราะห์ความต้องการกำลังคน วิเคราะห์การวางแผนการใช้กำลังคน จัดทำ

กรอบอัตรากำลัง และกำหนดหลักเกณฑ์และเงื่อนไข ในการกำหนดตำแหน่งข้าราชการหรือพนักงานส่วนท้องถิ่นตามแผนอัตรากำลัง ๓ ปี

๑.๔ จากหลักการและเหตุผลดังกล่าว องค์การบริหารส่วนตำบลเกาะจันทร์ จึงได้จัดทำแผนอัตรากำลัง ๓ ปี สำหรับปีงบประมาณ พ.ศ.๒๕๖๑ - ๒๕๖๓ ขึ้น

## ๒. วัตถุประสงค์

๒.๑ เพื่อให้องค์การบริหารส่วนตำบลเกาะจันทร์ มีโครงสร้างการแบ่งงานและระบบงานระบบการจ้างที่เหมาะสม ไม่ซ้ำซ้อนอันจะเป็นการประหยัดงบประมาณรายจ่ายขององค์กรปกครองส่วนท้องถิ่น

๒.๒ เพื่อให้องค์การบริหารส่วนตำบลเกาะจันทร์ มีการกำหนดตำแหน่งการจัดอัตรากำลัง โครงสร้างให้เหมาะสมกับอำนาจหน้าที่ขององค์การบริหารส่วนตำบลตามกฎหมายจัดตั้งองค์กรปกครองส่วนท้องถิ่นแต่ละประเภท และตามพระราชบัญญัติกำหนดแผนและขั้นตอนการกระจายอำนาจให้องค์กรปกครองส่วนท้องถิ่น พ.ศ. ๒๕๔๒ และกฎหมายที่เกี่ยวข้อง

๒.๓ เพื่อให้คณะกรรมการพนักงานส่วนตำบล (ก.อบต.จังหวัด) สามารถตรวจสอบการกำหนดตำแหน่งและการใช้ตำแหน่งข้าราชการหรือพนักงานส่วนท้องถิ่น ว่าถูกต้องเหมาะสมหรือไม่

๒.๔ เพื่อให้คณะกรรมการข้าราชการหรือพนักงานส่วนท้องถิ่น (ก.จังหวัด) สามารถตรวจสอบการกำหนดประเภทตำแหน่งและการสรรหาและเลื่อนสรรหาตำแหน่งพนักงานจ้างว่าถูกต้องเหมาะสมหรือไม่

๒.๕ เพื่อเป็นแนวทางในการดำเนินการวางแผนการใช้อัตรากำลังการพัฒนาบุคลากรขององค์การบริหารส่วนตำบลเกาะจันทร์

๒.๖ เพื่อให้องค์การบริหารส่วนตำบลเกาะจันทร์ สามารถวางแผนอัตรากำลัง ในการบรรจุแต่งตั้งข้าราชการ และการใช้อัตรากำลังของบุคลากร เพื่อให้การบริหารงาน ขององค์การบริหารส่วนตำบล เกิดประโยชน์ต่อประชาชนเกิดผลสัมฤทธิ์ต่อภารกิจตามอำนาจหน้าที่ มีประสิทธิภาพมีความคุ้มค่าสามารถลดขั้นตอนการปฏิบัติงานและมีการลดภารกิจและยุบเลิกหน่วยงานที่ไม่จำเป็นการปฏิบัติภารกิจสามารถตอบสนองของความต้องการของประชาชนได้เป็นอย่างดี

๒.๗ เพื่อให้องค์กรปกครองส่วนท้องถิ่นดำเนินการวางแผนการใช้อัตรากำลังบุคลากรให้เหมาะสม การพัฒนาบุคลากรได้อย่างต่อเนื่องมีประสิทธิภาพ และสามารถควบคุมภาระค่าใช้จ่ายด้านการบริหารงานบุคคลขององค์กรปกครองส่วนท้องถิ่นให้เป็นไปตามที่กฎหมายกำหนด

๒.๘ เพื่อให้องค์กรปกครองส่วนท้องถิ่นมีการกำหนดตำแหน่งอัตรากำลังของบุคลากรที่สามารถตอบสนองการปฏิบัติงานขององค์กรปกครองส่วนท้องถิ่นที่มีความจำเป็นเร่งด่วน และสนองนโยบายของรัฐบาล หรือมติคณะรัฐมนตรี หรือนโยบายขององค์การบริหารส่วนตำบล

### ๓. ขอบเขตและแนวทางในการจัดทำแผนอัตรากำลัง ๓ ปี

คณะกรรมการจัดทำแผนอัตรากำลัง ซึ่งประกอบด้วยนายกองค์การบริหารส่วนตำบล เกาะจัน เป็นประธาน หัวหน้าส่วนราชการทุกส่วนราชการ เป็นกรรมการ และมีข้าราชการหรือพนักงาน ส่วนท้องถิ่น ๑ คนเป็นเลขานุการ จัดทำแผนอัตรากำลัง ๓ ปี โดยมีขอบเขตเนื้อหาครอบคลุมในเรื่อง ต่างๆ ดังต่อไปนี้

๓.๑ วิเคราะห์ภารกิจ อำนาจหน้าที่ความรับผิดชอบขององค์การบริหารส่วนตำบล เกาะจัน ตามกฎหมายจัดตั้งองค์กรปกครองส่วนท้องถิ่น แต่ละประเภท และตามพระราชบัญญัติแผนและ ขั้นตอนการกระจายอำนาจให้องค์กรปกครองส่วนท้องถิ่น พ .ศ. ๒๕๔๒ ตลอดจนกฎหมายอื่นให้ สอดคล้องกับแผนพัฒนาเศรษฐกิจและสังคมแห่งชาติ แผนพัฒนาจังหวัด แผนพัฒนาอำเภอ แผนพัฒนา ตำบล นโยบายของรัฐบาล มติคณะรัฐมนตรี นโยบายผู้บริหารและองค์การปกครองส่วนท้องถิ่น รวมถึง สภาพปัญหาขององค์การบริหารส่วนตำบล เกาะจัน

๓.๒ กำหนดโครงสร้างการแบ่งส่วนราชการภายในและการจัดระบบงาน เพื่อรองรับ ภารกิจตามอำนาจหน้าที่ความรับผิดชอบ ให้สามารถแก้ปัญหาของจังหวัดปัตตานี ได้อย่างมี ประสิทธิภาพและตอบสนองความต้องการของประชาชน

๓.๓ กำหนดตำแหน่งในสายงานต่างๆ จำนวนตำแหน่ง และระดับตำแหน่ง ให้เหมาะสม กับภาระหน้าที่ความรับผิดชอบ ปริมาณงาน และคุณภาพของงาน รวมทั้งสร้างความก้าวหน้าในสาย อาชีพของกลุ่มงานต่างๆ

๓.๔ กำหนดความต้องการพนักงานจ้างในองค์การปกครองส่วนท้องถิ่น โดยให้หัวหน้า ส่วนราชการเข้ามามีส่วนร่วม เพื่อกำหนดความจำเป็นและความต้องการในการใช้พนักงานจ้างให้ตรงกับ ภารกิจและอำนาจหน้าที่ที่ต้องปฏิบัติอย่างแท้จริง และต้องคำนึงถึงโครงสร้างส่วนราชการ และจำนวน ข้าราชการในองค์การปกครองส่วนท้องถิ่นประกอบการกำหนดประเภทตำแหน่งพนักงานจ้าง

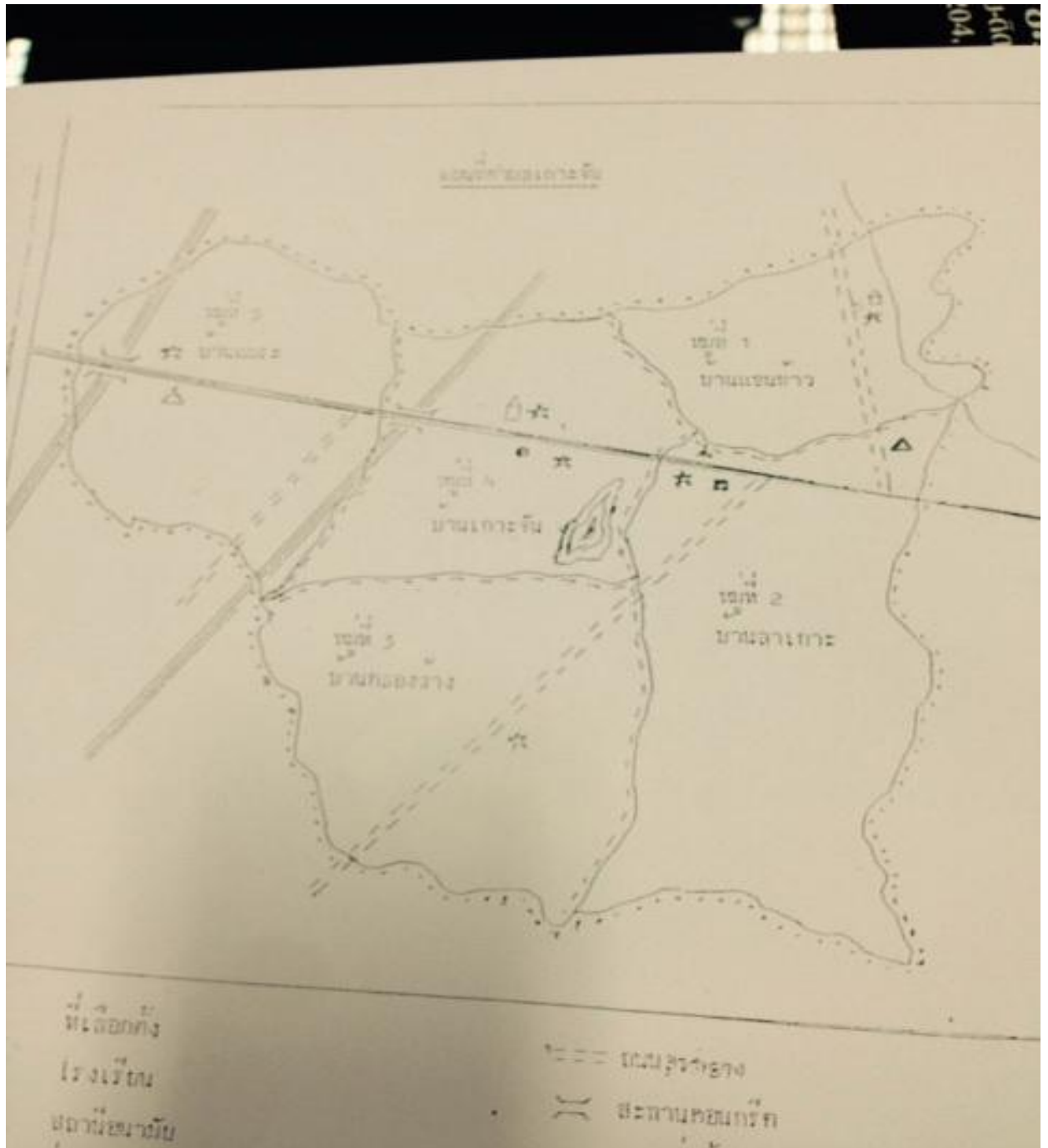
๓.๕ กำหนดประเภทตำแหน่งพนักงานจ้าง จำนวนตำแหน่งให้เหมาะสมกับภารกิจ อำนาจหน้าที่ ความรับผิดชอบ ปริมาณงานและคุณภาพของงานให้เหมาะสมกับโครงสร้างส่วนราชการ ขององค์การปกครองส่วนท้องถิ่น

๓.๖ จัดทำกรอบอัตรากำลัง ๓ ปี โดยภาระค่าใช้จ่ายด้านการบริหารงานบุคคลต้องไม่ เกินร้อยละสี่สิบของงบประมาณรายจ่าย

๓.๗ ให้ข้าราชการหรือพนักงานส่วนท้องถิ่น ลูกจ้างประจำและพนักงานจ้างทุกคน ได้รับการพัฒนาความรู้ความสามารถอย่างน้อยปีละ ๑ ครั้ง

#### ๔. สภาพปัญหาของพื้นที่และความต้องการของ

แผนที่แสดงอาณาเขตการปกครองขององค์การบริหารส่วนตำบลเกาะจันทร์



## ตราสัญลักษณ์องค์การบริหารส่วนตำบลเกาะจันทร์



### ความเป็นมาของตำบลเกาะจันทร์

จากการบอกเล่าของผู้เฒ่าผู้แก่ในตำบลเกาะจันทร์ เนื่องจากสมัยก่อนบริเวณพื้นที่ภายในตำบลเกาะจันทร์ ได้มีการติดต่อทำการค้ากับพ่อค้าทางยะหริ่ง การเดินทางของพ่อค้าจากยะหริ่งมาค้าขายนั้นได้อาศัยลำคลองลาเกาะเป็นเส้นทางคมนาคมในส่วนของสินค้าที่นำมาค้าขายแลกเปลี่ยนนั้น ทางยะหริ่งจะนำสินค้าจำพวกอาหารทะเล ส่วนสินค้าที่ทางเกาะจันทร์นำมาแลกเปลี่ยนจะเป็นจำพวกข้าวเป็นส่วนใหญ่ และ คำว่า “เกาะจันทร์” มาจากลักษณะพื้นที่ของตำบลเกาะจันทร์ส่วนใหญ่จะเป็นทุ่งนาเหมาะแก่การเพาะปลูกนาข้าว จะมีบางส่วนบริเวณกลางตำบลมีลักษณะเป็นเนิน น้ำท่วมไม่ถึง เมื่อมีการค้นพบโดยคนสมัยก่อนและมีการตั้งชื่อว่า “เกาะจันทร์” ที่แปลว่า การค้นพบ

สภาตำบลเกาะจันทร์ได้รับการ ยกฐานะเป็นองค์การบริหารส่วนตำบลเกาะจันทร์ ตามประกาศกระทรวงมหาดไทย เรื่องจัดตั้งองค์การบริหารส่วนตำบล ลงวันที่ ๑๖ ธันวาคม พ.ศ.๒๕๔๙

### ลักษณะที่ตั้ง

องค์การบริหารส่วนตำบลเกาะจันทร์ เป็นส่วนหนึ่งของอำเภอมายอ จังหวัดปัตตานี ซึ่งมีองค์การบริหารส่วนตำบลทั้งหมด ๑๐ แห่ง ซึ่งที่ตั้งของที่ทำการองค์การบริหารส่วนตำบลเกาะจันทร์ อยู่ห่างจากที่ว่าการอำเภอมายอ ไปทางทิศตะวันตกเป็นระยะทางประมาณ ๑ กิโลเมตรห่างจากจังหวัดปัตตานี ๒๙ กิโลเมตร

ที่ทำการองค์การบริหารส่วนตำบลเกาะจันทร์ ตั้งอยู่ที่บ้านลาเกาะ หมู่ที่ ๒ ตำบลเกาะจันทร์ อำเภอมายอ จังหวัดปัตตานี มีเนื้อที่ประมาณ ๓.๕ ไร่



## เนื้อที่

เนื้อที่ทั้งสิ้นขององค์การบริหารส่วนตำบลเกาะจันทร์ โดยประมาณ ๑๖.๕๕ ตารางกิโลเมตร หรือคิดเป็นเนื้อที่ประมาณ ๑๐,๓๔๓.๗๕ ไร่

## อาณาเขต

ทิศเหนือ	จด	ตำบลกระเสาะ
ทิศใต้	จด	ตำบลตรัง
ทิศตะวันออก	จด	เทศบาลตำบลมายอ
ทิศตะวันตก	จด	ตำบลป่านันและตำบลสาคอกใต้

## ลักษณะภูมิประเทศ

สภาพพื้นที่องค์การบริหารส่วนตำบลเกาะจันทร์ ส่วนมากเป็นที่ราบตอน ที่ราบลุ่มมีคลองสาเกาะไหลผ่านด้านทิศตะวันออก มีแนวคลองส่งน้ำชลประทานกระจายอยู่ที่ตำบล

## เขตการปกครอง

องค์การบริหารส่วนตำบลเกาะจันทร์ มีหมู่บ้านอยู่ในเขตปกครองจำนวน ๕ หมู่บ้าน ได้แก่

- หมู่ที่ ๑ บ้านชนท้าว
- หมู่ที่ ๒ บ้านลาเกาะ
- หมู่ที่ ๓ บ้านคลองช้าง
- หมู่ที่ ๔ บ้านเกาะจันทร์
- หมู่ที่ ๕ บ้านแยระ

## จำนวนประชากรภายในเขตองค์การบริหารส่วนตำบลเกาะจันทร์

ประชากรในเขตองค์การบริหารส่วนตำบลเกาะจันทร์ มีประชากรรวม ๔,๘๓๑ คน แยกเป็นชาย ๒,๓๗๕ คน หญิง ๒,๔๕๔ คน จำนวนครัวเรือน ๑,๐๑๐ ครัวเรือน โดยมีความหนาแน่นเฉลี่ย ๒๘๒.๕๙ คน/ตารางกิโลเมตร ประชากรประมาณร้อยละ ๙๙.๙๙ นับถือศาสนาอิสลาม

## การศึกษา

- โรงเรียนประถมศึกษา ๓ แห่ง
- ศูนย์พัฒนาเด็กเล็ก ๑ แห่ง
- สถาบันปอเนาะ ๑ แห่ง

เพื่อให้การวางแผนอัตรากำลัง ๓ ปี ขององค์การบริหารส่วนตำบลเกาะจันทร์ มีความครบถ้วน สามารถดำเนินการตามอำนาจหน้าที่ได้อย่างมีประสิทธิภาพ องค์การบริหารส่วนตำบลเกาะจันทร์ วิเคราะห์สภาพปัญหาในเขตพื้นที่ขององค์การบริหารส่วนตำบล ว่ามีปัญหาคืออะไรและความจำเป็นพื้นฐานและความต้องการของประชาชนในเขตพื้นที่ที่สำคัญ ดังนี้

สภาพปัญหาของเขตพื้นที่ที่รับผิดชอบและความต้องการของประชาชน โดยแบ่งออกเป็นด้านต่าง ๆ ดังนี้

#### ๑. ด้านโครงสร้างพื้นฐาน

##### ๑.๑ การคมนาคมขนส่งระหว่างหมู่บ้านไม่สะดวก (ถนนชำรุดเสียหาย)

###### สาเหตุ

- (๑) การเกิดน้ำไหลหลากกัดเซาะดินและถนนเสียหาย
- (๒) การอุดตันของราง หรือท่อระบายน้ำ
- (๓) การบรรทุกน้ำหนักเกินกว่าที่กฎหมายกำหนด

###### ความต้องการ

- (๑) ให้มีการก่อสร้าง หรือซ่อมแซมถนนให้มีสภาพที่ดี สอดคล้องกับสภาพจราจร
- (๒) ให้มีการขยายผิวจราจรให้กว้างขึ้น
- (๓) ให้มีการจัดสรรงบประมาณด้านการจัดระเบียบจราจร

###### แนวทางแก้ไข

- (๑) ก่อสร้าง หรือซ่อมแซมถนนให้มีสภาพที่ดี สอดคล้องกับสภาพจราจร
- (๒) ขยายผิวจราจรให้กว้างขึ้น
- (๓) จัดสรรงบประมาณด้านการจัดระเบียบจราจร

##### ๑.๒ ปัญหาน้ำท่วมขัง

###### สาเหตุ

- (๑) รางและท่อระบายน้ำชำรุดเสียหาย
- (๒) รางระบายน้ำบางแห่งอยู่ในสภาพใช้การได้ไม่ดีมีสิ่งกีดขวางอุดตันทางระบายน้ำ
- (๓) คลอง ลำห้วย ตื้นเขิน มีสิ่งกีดขวาง เป็นอุปสรรคต่อการระบายน้ำ

### **ความต้องการ**

- (๑) ให้มีการสำรวจจุดที่มีปัญหาและวางแผนการวางระบบท่อระบายน้ำเพิ่มเติมในครบทุกสายและให้มีความต่อเนื่อง
- (๒) ให้มีการซ่อมแซมท่อและวางระบายน้ำให้ใช้งานได้มีประสิทธิภาพ
- (๓) ให้มีการขุดลอกคลอง ลำห้วย รวมถึงการสร้างตาดคอนกรีตป้องกันการพังทลายของดิน เนื่องจากถูกน้ำกัดเซาะ

### **แนวทางแก้ไข**

- (๑) สำรวจจุดที่มีปัญหาและวางแผนการวางระบบท่อระบายน้ำเพิ่มเติมในครบทุกสายและให้มีความต่อเนื่อง
- (๒) ซ่อมแซมท่อและวางระบายน้ำให้ใช้งานได้มีประสิทธิภาพ
- (๓) ขุดลอกคลอง ลำห้วย รวมถึงการสร้างตาดคอนกรีตป้องกันการพังทลายของดิน เนื่องจากถูกน้ำกัดเซาะ

## **๑.๓ ปัญหาไฟฟ้าบริเวณถนนสาธารณะ (ไฟกิ่ง) ชำรุด**

### **สาเหตุ**

- (๑) การใช้กระแสไฟฟ้าเกินกำลังที่จะให้บริการของการไฟฟ้าส่วนภูมิภาค
- (๒) เกิดพายุฝนฟ้าคะนอง และลมพายุพัดแรง
- (๓) กิ่งไม้พาดเกี่ยวสายไฟ

### **ความต้องการ**

- (๑) ให้มีการประสานขอความร่วมมือในการแก้ไขปัญหาร่วมกับการไฟฟ้าส่วนภูมิภาค
- (๒) ให้มีการจัดกำลังเจ้าหน้าที่ออกตรวจตราจุดที่ชำรุด เพื่อซ่อมแซมอย่างสม่ำเสมอ
- (๓) ให้มีการจัดสรรงบประมาณตัดแต่งกิ่งไม้ริมถนนสายหลัก

### **แนวทางแก้ไข**

- (๑) ประสานขอความร่วมมือในการแก้ไขปัญหาร่วมกับการไฟฟ้าส่วนภูมิภาค
- (๒) จัดกำลังเจ้าหน้าที่ออกตรวจตราจุดที่ชำรุด เพื่อซ่อมแซมอย่างสม่ำเสมอ
- (๓) จัดสรรงบประมาณตัดแต่งกิ่งไม้ริมถนนสายหลัก

## ๒. ด้านเศรษฐกิจ

### ๒.๑ ปัญหาการขาดตลาดรับซื้อผลิตภัณฑ์ของชุมชน

#### สาเหตุ

- (๑) ขาดการพัฒนาในรูปแบบบรรจุภัณฑ์
- (๒) การแข่งขันของกลุ่มผู้ประกอบการรายใหม่
- (๓) ขาดการพัฒนาผลิตภัณฑ์ใหม่ๆ

#### ความต้องการ

- (๑) ให้มีการจัดการให้ความรู้ ฝึกอบรมส่งเสริมการฝึกอาชีพ และสร้างผลิตภัณฑ์ใหม่ๆ
- (๒) ให้มีการจัดหาสถานที่รับซื้อ เช่น การออกร้าน การออกบูทประชาสัมพันธ์สินค้า
- (๓) ให้มีการประสานกับหน่วยงานอื่นที่เกี่ยวข้องเพื่อหาช่องทางการจัดจำหน่าย

#### แนวทางแก้ไข

- (๑) ให้ความรู้ฝึกอบรมส่งเสริมการฝึกอาชีพ และสร้างผลิตภัณฑ์ใหม่ๆ
- (๒) จัดหาสถานที่รับซื้อ เช่น การออกร้าน การออกบูทประชาสัมพันธ์สินค้า
- (๓) ประสานกับหน่วยงานอื่นที่เกี่ยวข้องเพื่อหาช่องทางการจัดจำหน่าย

### ๒.๒

### ปัญหาการเกิดโรคระบาด และภัยพิบัติทำลายพืชผลทางการเกษตร

#### สาเหตุ

- (๑) การจัดสรรงบประมาณเพื่อจัดซื้อยาปราบศัตรูพืช หรือป้องกันโรคระบาดมีไม่เพียงพอกับความต้องการของกลุ่มเกษตรกร
- (๒) การเกิดพิบัติภัย เช่น อุทกภัย
- (๓) ไม่มีระบบเตือนภัยให้แก่เกษตรกรเตรียมการรับมือล่วงหน้า

#### ความต้องการ

- (๑) ให้มีการประสานขอรับการสนับสนุนงบประมาณจากหน่วยงานที่เกี่ยวข้อง
- (๒) ให้มีการจัดตั้งระบบเตือนภัย หรือจัดระบบการเตือนภัยให้มีประสิทธิภาพ รวดเร็ว ทั่วถึง
- (๓) ให้มีเจ้าหน้าที่เฝ้าติดตามข้อมูลข่าวสารจากสื่อต่างๆ อยู่เสมอ

#### แนวทางแก้ไข

- (๑) ประสานขอรับการสนับสนุนงบประมาณจากหน่วยงานที่เกี่ยวข้อง
- (๒) จัดตั้งระบบเตือนภัย หรือจัดระบบการเตือนภัยให้มีประสิทธิภาพ รวดเร็ว ทั่วถึง
- (๓) มีเจ้าหน้าที่เฝ้าติดตามข้อมูลข่าวสารจากสื่อต่างๆ อยู่เสมอ

### ๓. ด้านสังคม

#### ๓.๑ ปัญหาการแพร่ระบาดของยาเสพติดในกลุ่มเยาวชน

##### สาเหตุ

- (๑) ปัญหาในด้านครอบครัว เช่น ครอบครัวแตกแยก ครอบครัวขาดความอบอุ่น
- (๒) พฤติกรรมของวัยรุ่นตามกระแส หรือเลียนแบบสื่อต่างๆ

##### ความต้องการ

- (๑) ให้มีการจัดฝึกอบรมให้ความรู้แก่กลุ่มเยาวชน เพื่อการมีส่วนร่วมรับผิดชอบในการแก้ไขปัญหา
- (๒) ให้มีการจัดกิจกรรมละลายพฤติกรรมของกลุ่มวัยรุ่น เช่น ส่งเสริมสนับสนุนการเล่นและจัดแข่งขันกีฬา สนับสนุนการประกอบกิจกรรมนันทนาการอื่นๆ
- (๓) ให้มีการส่งเสริมให้เยาวชนมีกิจกรรมในเวลาว่างที่เป็นประโยชน์

##### แนวทางแก้ไข

- (๑) กลุ่มเยาวชนมีความรู้ และมีส่วนร่วมรับผิดชอบในการแก้ไขปัญหา
- (๒) จัดกิจกรรมละลายพฤติกรรมของกลุ่มวัยรุ่น เช่น ส่งเสริมสนับสนุนการเล่นและจัดแข่งขันกีฬา สนับสนุนการประกอบกิจกรรมนันทนาการอื่นๆ
- (๓) จัดกิจกรรมส่งเสริมให้เยาวชนมีกิจกรรมในเวลาว่างที่เป็นประโยชน์

#### ๓.๒ ปัญหาการเกิดโรคระบาด

##### สาเหตุ

- (๑) ความยากจน
- (๒) ประชาชนขาดความเข้าใจด้านสุขอนามัย

##### ความต้องการ

- (๑) ให้มีการอบรมให้ความรู้แก่ประชาชน เพื่อป้องกันโรคระบาด หรือโรคติดต่อ
- (๒) ให้มีการจัดหาฝึกอบรมให้ความรู้แก่ผู้ปฏิบัติงาน เช่น กลุ่ม อสม.
- (๓) ให้มีการจัดตั้งงบประมาณในการป้องกันโรค

##### แนวทางแก้ไข

- (๑) อบรมให้ความรู้แก่ประชาชน เพื่อป้องกันโรคระบาด หรือโรคติดต่อ
- (๒) จัดหาฝึกอบรมให้ความรู้แก่ผู้ปฏิบัติงาน เช่น กลุ่ม อสม.
- (๓) จัดตั้งงบประมาณในการป้องกันโรค

### ๓.๓ ปัญหาบประมาณมีไม่เพียงพอต่อการพัฒนาท้องถิ่น

#### สาเหตุ

- (๑) ไม่สามารถจัดเก็บภาษีได้ทั่วถึงให้เป็นไปตามเป้าหมาย
- (๒) อัตราภาษีไม่สอดคล้องกับสภาวะเศรษฐกิจที่เปลี่ยนแปลงไป

#### ความต้องการ

- (๑) ให้มีการเพิ่มประสิทธิภาพในการจัดเก็บภาษีโดยการจัดทำแผนที่ภาษีให้ข้อมูลเป็นปัจจุบัน
- (๒) ให้มีการปรับปรุงฐานภาษีและอัตราภาษีให้สอดคล้องกับสภาพเศรษฐกิจ
- (๓) ให้มีการเร่งรัดและติดตามการจัดเก็บภาษีอย่างทั่วถึงและสม่ำเสมอ
- (๔) ให้มีการจัดกิจกรรมรณรงค์ และจัดกิจกรรมจูงใจให้ประชาชนเสียภาษี

#### แนวทางแก้ไข

- (๑) เพิ่มประสิทธิภาพในการจัดเก็บภาษีโดยการจัดทำแผนที่ภาษีให้ข้อมูลเป็นปัจจุบัน
- (๒) ปรับปรุงฐานภาษีและอัตราภาษีให้สอดคล้องกับสภาพเศรษฐกิจ
- (๓) เร่งรัดและติดตามการจัดเก็บภาษีอย่างทั่วถึงและสม่ำเสมอ
- (๔) จัดกิจกรรมรณรงค์ และจัดกิจกรรมจูงใจให้ประชาชนเสียภาษี

### ๔. ด้านการเมืองและการบริหาร

#### ๔.๑ ปัญหาการขาดแหล่งข้อมูลข่าวสารระหว่างหน่วยงานรัฐกับประชาชน

#### สาเหตุ

- (๑) ขาดการประชาสัมพันธ์ที่ทั่วถึง และต่อเนื่อง
- (๒) การไม่ได้รับความร่วมมือเข้าร่วมประชุม หรือรับฟังความเห็นจากประชาชนเท่าที่ควร
- (๓) เจ้าหน้าที่ไม่ได้ให้ความสำคัญในการเปิดเผยข้อมูลข่าวสาร

#### ความต้องการ

- (๑) ให้มีการจัดเตรียมบุคลากรรับผิดชอบ และจัดฝึกอบรมเจ้าหน้าที่
- (๒) ให้มีการประชาสัมพันธ์ข้อมูลข่าวสารทางสื่อที่เข้าถึงชุมชนได้ง่าย และประหยัด

#### แนวทางแก้ไข

- (๑) จัดเตรียมบุคลากรรับผิดชอบ และจัดฝึกอบรมเจ้าหน้าที่
- (๒) ประชาสัมพันธ์ข้อมูลข่าวสารทางสื่อที่เข้าถึงชุมชนได้ง่าย และประหยัด

## ๔.๒ ปัญหาการขาดความเข้าใจในหน้าที่พลเมืองของประชาชนตามระบอบประชาธิปไตย

### สาเหตุ

- (๑) การได้รับข้อมูลข่าวสารทางสื่อที่ไม่ถูกต้อง
- (๒) การคิดเห็นทางการเมืองที่ไม่ตรงกัน ทำให้เกิดความแตกแยกในชุมชน
- (๓) ประชาชนการขาดความรู้ ความเข้าใจในหน้าที่พลเมืองที่ถูกต้อง
- (๔) ความเหลื่อมล้ำทางสังคม

### ความต้องการ

- (๑) ให้มีการจัดอบรม หรือให้ความรู้เกี่ยวกับหน้าที่พลเมืองแก่ประชาชน โดยตัวแทนชุมชนที่เป็นที่ยอมรับ
- (๒) ให้มีการเข้าถึงความต้องการและแก้ปัญหาของชุมชนอย่างทั่วถึง
- (๓) ให้มีการจัดกิจกรรมเพื่อให้ประชาชนมีส่วนร่วมกับภาครัฐ ด้านประชาธิปไตยและหน้าที่พลเมือง

### แนวทางแก้ไข

- (๑) จัดการอบรม หรือให้ความรู้เกี่ยวกับหน้าที่พลเมืองแก่ประชาชน โดยตัวแทนชุมชนที่เป็นที่ยอมรับ
- (๒) สามารถเข้าถึงความต้องการและแก้ปัญหาของชุมชนอย่างทั่วถึง
- (๓) จัดกิจกรรมเพื่อให้ประชาชนมีส่วนร่วมกับภาครัฐ ด้านประชาธิปไตยและหน้าที่พลเมือง

## ๕. ด้านทรัพยากรธรรมชาติและสิ่งแวดล้อม

### ๕.๑ ปัญหาการเกิดหมอกควันไฟจากการเผา

#### สาเหตุ

- (๑) การเผาพื้นที่เพื่อเตรียมการเพาะปลูกของเกษตรกร
- (๒) การกำจัดขยะมูลฝอยด้วยการเผา

#### ความต้องการ

- (๑) ให้มีการรณรงค์และอบรมให้ความรู้แก่ประชาชนในการจัดการขยะมูลฝอยที่ถูกวิธี เช่น การทำปุ๋ยหมัก การคัดแยกขยะก่อนทิ้ง เป็นต้น
- (๒) ให้มีการปรับปรุงและพัฒนาระบบการแยก การเก็บ การทิ้ง ขน และการกำจัดขยะสิ่งปฏิกูล ให้มีมาตรฐานสุขลักษณะ
- (๓) ให้มีการประชาสัมพันธ์และให้ความรู้แก่ประชาชนเพื่อลดการเผา และใช้วิธีกำจัดวัชพืชก่อนการเพาะปลูกตามหลักวิชาการเกษตร

### แนวทางแก้ไข

- (๑) รณรงค์และอบรมให้ความรู้แก่ประชาชนในการจัดการขยะมูลฝอยที่ถูกต้องวิธี เช่น การทำปุ๋ยหมัก การคัดแยกขยะก่อนทิ้ง เป็นต้น
- (๒) ปรับปรุงและพัฒนาระบบการแยก การเก็บ การทิ้ง ขน และการกำจัดขยะ สิ่งปฏิกูล ให้มีมาตรฐานสุขลักษณะ
- (๓) ประชาสัมพันธ์และให้ความรู้แก่ประชาชนเพื่อลดการเผา และใช้วิธีกำจัด วัชพืชก่อนการเผาปลุกตามหลักวิชาการเกษตร

### ๕.๒ ปัญหาน้ำเสียและกลิ่นเหม็นจากฟาร์มเลี้ยงสัตว์

#### สาเหตุ

- (๑) การปล่อยน้ำเสียจากฟาร์มเลี้ยงสัตว์ลงสู่ลำน้ำ
- (๒) การสะสมมูลสัตว์เพื่อรอการจำหน่าย
- (๓) การตั้งสถานประกอบการที่มีอยู่แต่เดิม และกลายมาเป็นแหล่งชุมชน ขยายตัวเข้าไปใกล้สถานประกอบการ

#### ความต้องการ

- (๑) ให้มีการตรวจสอบสถานประกอบการและจัดทำข้อมูลเพื่อการควบคุมและ ตรวจสอบมอบหมายให้เจ้าหน้าที่ที่เกี่ยวข้องประสานกับปศุสัตว์และ สำนักงานทรัพยากรธรรมชาติและสิ่งแวดล้อมเพื่อร่วมตรวจสอบและ ควบคุมดูแล
- (๒) ให้มีการบังคับใช้ระเบียบ กฎหมายควบคุมอาคาร กฎหมายสาธารณสุขที่ เกี่ยวข้องควบคุมอย่างเคร่งครัด พร้อมกับการให้ความรู้แก่ผู้ประกอบการ ด้านสุขลักษณะในฟาร์มเลี้ยงสัตว์
- (๓) ให้มีการจัดวางผังเมือง เพื่อกำหนดพื้นที่เลี้ยงสัตว์ แยกจากบริเวณที่อยู่ อาศัย

#### แนวทางแก้ไข

- (๑) การตรวจสอบสถานประกอบการและจัดทำข้อมูลเพื่อการควบคุมและ ตรวจสอบมอบหมายให้เจ้าหน้าที่ที่เกี่ยวข้องประสานกับปศุสัตว์และ สำนักงานทรัพยากรธรรมชาติและสิ่งแวดล้อมเพื่อร่วมตรวจสอบและ ควบคุมดูแล
- (๒) การบังคับใช้ระเบียบ กฎหมายควบคุมอาคาร กฎหมายสาธารณสุขที่ เกี่ยวข้องควบคุมอย่างเคร่งครัด พร้อมกับการให้ความรู้แก่ผู้ประกอบการ ด้านสุขลักษณะในฟาร์มเลี้ยงสัตว์
- (๓) การจัดวางผังเมือง เพื่อกำหนดพื้นที่เลี้ยงสัตว์ แยกจากบริเวณที่อยู่อาศัย



## ๕. ภารกิจ อำนาจหน้าที่ขององค์การบริหารส่วนตำบล

การพัฒนาท้องถิ่นขององค์การบริหารส่วนตำบลเกาะจันทร์ นั้น เป็นการสร้างความเข้มแข็งของชุมชนในการร่วมคิดร่วมแก้ไขปัญหา ร่วมสร้างร่วมจัดทำส่งเสริมความเข้มแข็งของชุมชน ในเขตพื้นที่ขององค์การบริหารส่วนตำบลเกาะจันทร์ จะสมบูรณ์ได้ จำเป็นต้องอาศัยความร่วมมือของชุมชน ในพื้นที่เกิดความตระหนักขององค์การบริหารส่วนตำบลเกาะจันทร์ ยังได้เน้นให้คนเป็นศูนย์กลางของการพัฒนาในทุกกลุ่มทุกวัยของประชากร นอกจากนั้นยังได้ เน้นการส่งเสริม และสนับสนุนให้การศึกษาเด็กก่อนวัยเรียน และพัฒนาเยาวชนพร้อมที่จะเป็นบุคลากรที่มีคุณภาพโดยยึดกรอบพึ่งตนเองในท้องถิ่น และยังจัดตั้งให้เศรษฐกิจพอเพียงมีส่วนร่วม

การวิเคราะห์ภารกิจ อำนาจหน้าที่ขององค์การบริหารส่วนตำบล ตามพระราชบัญญัติสภาตำบลและองค์การบริหารส่วนตำบล พ.ศ.๒๕๓๗ และตามพระราชบัญญัติกำหนดแผนและขั้นตอนการกระจายอำนาจให้องค์กรปกครองส่วนท้องถิ่น พ.ศ.๒๕๔๒ และรวบรวมกฎหมายอื่นของ อบต. ใช้เทคนิค swot เข้ามาช่วย ทั้งนี้เพื่อให้ทราบว่า องค์การบริหารส่วนตำบลเกาะจันทร์ มีอำนาจหน้าที่ที่จะเข้าไปดำเนินการแก้ไขปัญหาในเขตพื้นที่ให้ตรงกับความต้องการของประชาชนได้อย่างไร โดยวิเคราะห์จุดแข็ง จุดอ่อน โอกาส ภัยคุกคาม ในการดำเนินการตามภาคกิจตามหลัก swot องค์การบริหารส่วนตำบลเกาะจันทร์ กำหนดวิธีการดำเนินการตามภารกิจสอดคล้องกับแผนพัฒนาเศรษฐกิจและสังคมแห่งชาติ แผนพัฒนาจังหวัด แผนพัฒนาอำเภอ แผนพัฒนาตำบล นโยบายของรัฐบาล และนโยบายของผู้บริหารท้องถิ่น ทั้งนี้สามารถวิเคราะห์ภารกิจ ให้ตรงกับสภาพปัญหา โดยสามารถกำหนดแบ่งภารกิจได้ เป็น ๗ ด้าน ซึ่งภารกิจดังกล่าวถูกกำหนดอยู่ในพระราชบัญญัติสภาตำบลและองค์การบริหารส่วนตำบล พ.ศ. ๒๕๓๗ (แก้ไขเพิ่มเติม พ.ศ. ๒๕๔๖) และตามพระราชบัญญัติกำหนดแผนและขั้นตอนการกระจายอำนาจให้องค์กรปกครองส่วนท้องถิ่น พ.ศ. ๒๕๔๒ ดังนี้

### ๕.๑ ด้านโครงสร้างพื้นฐาน มีภารกิจที่เกี่ยวข้องดังนี้

- (๑) จัดให้มีและบำรุงรักษาทางน้ำและทางบก(มาตรา ๖๗ (๑))
- (๒) ให้มีน้ำเพื่ออุปโภค บริโภค และการเกษตร (มาตรา ๖๘ (๑))
- (๓) ให้มีและบำรุงการไฟฟ้าหรือแสงสว่างโดยวิธีอื่น (มาตรา ๖๘(๒))
- (๔) ให้มีและบำรุงรักษาทางระบายน้ำ (มาตรา ๖๘(๓))
- (๕) การสาธารณสุข โภชนา และการก่อสร้างอื่น ๆ (มาตรา ๖๖ (๔))
- (๖) การสาธารณสุข โภชนา (มาตรา ๖๖ (๕))

### ๕.๒ ด้านส่งเสริมคุณภาพชีวิต มีภารกิจที่เกี่ยวข้องดังนี้

- (๑) ส่งเสริมการพัฒนาศรี เด็ก เยาวชน ผู้สูงอายุ และพิการ (มาตรา ๖๗ (๑))
- (๒) ป้องกันโรคและระงับโรคติดต่อ (มาตรา ๖๘ (๑))

(๓) ให้มีและบำรุงสถานที่ประชุม การกีฬาการพักผ่อนหย่อนใจและ สวนสาธารณะ (มาตรา ๖๘(๔))

(๔) การสังคมสงเคราะห์ และการพัฒนาคุณภาพชีวิตเด็ก สตรี คนชรา และ ผู้ด้อยโอกาส (มาตรา ๑๖(๕))

(๕) การจัดให้มีและบำรุงทางบก ทางน้ำและทางระบายน้ำ (มาตรา ๑๖ (๒))

(๖) การสาธารณสุขโรค (มาตรา ๑๖ (๕))

(๗) การสาธารณสุขโรค (มาตรา ๑๖(๕))

๕.๓ ด้านการจัดระเบียบชุมชน สังคม และการรักษาความสงบเรียบร้อย มีภารกิจที่เกี่ยวข้อง ดังนี้

(๑) การป้องกันและบรรเทาสาธารณภัย (มาตรา ๖๗ (๔))

(๒) การคุ้มครองดูแลและรักษาทรัพย์สินอันเป็นสาธารณะสมบัติของแผ่นดิน (มาตรา ๖๘(๘))

(๓) การผังเมือง (มาตรา ๖๘(๑๓))

(๔) จัดให้มีและควบคุมตลาด ท่าเทียบเรือ ท่าข้ามและที่จอดรถ (มาตรา ๑๖ (๓))

(๕) การรักษาความสะอาดและความเป็นระเบียบเรียบร้อยของบ้านเมือง (มาตรา ๑๖ (๓))

(๖) การควบคุมอาคาร (มาตรา ๑๖(๒๘))

๕.๔ ด้านการวางแผนการส่งเสริมการลงทุน พาณิชยกรรมและการท่องเที่ยวที่มีภารกิจที่เกี่ยวข้องดังนี้

(๑) ส่งเสริมให้มีมีอุตสาหกรรมในครอบครัว (มาตรา ๖๘ (๖))

(๒) ให้มีและส่งเสริมกลุ่มเกษตรกร และกิจการสหกรณ์ (มาตรา ๖๘(๕))

(๓) บำรุงและส่งเสริมการประกอบอาชีพของราษฎร (มาตรา) ๖๘(๗)

(๔) ให้มีตลาด ท่าเทียบเรือ และท่าข้าม (มาตรา) ๖๘(๑๐)

(๕) การท่องเที่ยว (มาตรา ๑๖ (๓))

(๖) กิจการเกี่ยวกับการพาณิช (มาตรา ๖๘(๑๑))

(๗) การส่งเสริม การฝึกและประกอบอาชีพ (มาตรา ๑๖ (๖))

(๘) การพาณิชยกรรมและการส่งเสริมการลงทุน (มาตรา ๑๖(๗))

๕.๕ ด้านการบริหารจัดการและการอนุรักษ์ทรัพยากรธรรมชาติและสิ่งแวดล้อมมี  
ภารกิจที่เกี่ยวข้องดังนี้

- (๑) คุ้มครอง ดูแล และการบำรุงทรัพยากรธรรมชาติและสิ่งแวดล้อม  
(มาตรา ๖๘ (๖))
- (๒) รักษาความสะอาดของถนน ทางน้ำ ทางเดิน และที่สาธารณะ รวมทั้งกำจัดมูล  
ฝอยและสิ่งปฏิกูลมาตรา (มาตรา ๖๙(๒))
- (๓) การจัดการสิ่งแวดล้อมและมลพิษต่าง ๆ (มาตรา) ๑๙(๑๒)

๕.๖ ด้านการศาสนา ศิลปวัฒนธรรม จารีตประเพณี และภูมิปัญญาท้องถิ่น  
มีภารกิจที่เกี่ยวข้องดังนี้

- (๑) บำรุงรักษาศิลปะ จารีตประเพณี ภูมิปัญญาท้องถิ่น และวัฒนธรรมอันดีของ  
ท้องถิ่น (มาตรา ๖๙ (๘))
- (๒) ส่งเสริมการศึกษา ศาสนา และวัฒนธรรม มาตรา ๖๙(๕)
- (๓) การจัดการศึกษา (มาตรา) ๑๖ (๙)
- (๔) การส่งเสริมการกีฬา จารีตประเพณี และวัฒนธรรมอันดีงามของท้องถิ่น  
(มาตรา) ๑๙ (๑๘)

๕.๗ ด้านการศาสนา ศิลปวัฒนธรรม จารีตประเพณี และภูมิปัญญาท้องถิ่น  
มีภารกิจที่เกี่ยวข้องดังนี้

- (๑) ปฏิบัติหน้าที่อื่นตามที่ทางราชการมอบหมาย โดยจัดสรรงบประมาณหรือ  
บุคคลากรให้ตามความจำเป็นและสมควร (มาตรา ๖๙ (๙))
- (๒) ส่งเสริมการมีส่วนร่วมของราษฎร ในการพัฒนาท้องถิ่น มาตรา ๑๖(๖)
- (๓) การประสานและให้ความร่วมมือในการปฏิบัติหน้าที่ของ องค์กรปกครองส่วน  
ท้องถิ่น (มาตรา) ๑๙(๓)
- (๔) การสร้างและบำรุงรักษาทางบกและทางน้ำที่เชื่อมต่อระหว่างองค์กรปกครอง  
ส่วนท้องถิ่น (มาตรา) ๑๙ (๑๘)

ภารกิจทั้ง ๗ ด้านตามที่กฎหมายกำหนดให้อำนาจขององค์การบริหารส่วนตำบลเกาะจันทร์ สามารถแก้ไขปัญหาขององค์การบริหารส่วนตำบลเกาะจันทร์ ได้เป็นอย่างดี มีประสิทธิภาพและ ประสิทธิผล โดยคำนึงถึงความต้องการของประชาชนในเขตพื้นที่ที่ประกอบด้วย การดำเนินการของ องค์การบริหารส่วนตำบล จะต้องสอดคล้องกับแผนพัฒนาเศรษฐกิจและสังคมแห่งชาติ แผนพัฒนา จังหวัด แผนพัฒนาอำเภอ แผนพัฒนาตำบล นโยบายของรัฐบาล และนโยบายของผู้บริหารของ องค์การบริหารส่วนตำบลเป็นสำคัญ

หมายเหตุ: มาตรา ๖๗,๖๘ หมายถึง พ.ร.บ. สถาปนาและองค์การบริหารส่วนตำบล พ.ศ.๒๕๓๗

(แก้ไขเพิ่มเติม พ.ศ.๒๕๔๖)

มาตรา ๑๖,๑๗ หมายถึง พ.ร.บ. กำหนดแผนและขั้นตอนกระจายอำนาจให้แก่

องค์กรปกครองส่วนท้องถิ่น พ.ศ.๒๕๔๒

## ๖. ภารกิจหลักและภารกิจรองที่ องค์การบริหารส่วนตำบลจะดำเนินการ

### ภารกิจหลัก

- ๑.ด้านการปรับปรุงโครงสร้างพื้นฐาน
- ๒.ด้านการส่งเสริมคุณภาพชีวิต
- ๓.ด้านการจัดระเบียบชุมชน สังคม และการรักษาความสงบเรียบร้อย
- ๔.ด้านการอนุรักษ์ทรัพยากรธรรมชาติและสิ่งแวดล้อม
- ๕.ด้านการพัฒนาการเมืองและการบริหาร
- ๖.ด้านการส่งเสริมการศึกษา
- ๗.ด้านการป้องกันและบรรเทาสาธารณภัย

### ภารกิจรอง

- ๑.การฟื้นฟูวัฒนธรรมและส่งเสริมประเพณี
- ๒.การสนับสนุนและส่งเสริมศักยภาพกลุ่มอาชีพ
- ๓.การส่งเสริมการเกษตรและการประกอบอาชีพทางการเกษตร
- ๔.ด้านการวางแผน การส่งเสริมการลงทุน

**๓/. สรุปปัญหา และแนวทางในการบริหารงานบุคคลขององค์การบริหารส่วนตำบลเกาะจันทร์**

องค์การบริหารส่วนตำบลเกาะจันทร์ กำหนดโครงสร้างการแบ่งส่วนราชการออกเป็น ๔ ส่วนราชการ ได้แก่ สำนักงานปลัด กองคลัง กองช่าง และกองการศึกษา ศาสนา และวัฒนธรรม และกำหนดกรอบอัตรากำลังของพนักงานส่วนตำบล จำนวน ๑๗ อัตรา พนักงานจ้าง แบ่งเป็น พนักงานจ้างตามภารกิจ จำนวน ๕ อัตรา และพนักงานจ้างทั่วไป จำนวน ๔ อัตรา แต่เนื่องจาก องค์กรปกครองส่วนท้องถิ่นมีภารกิจและปริมาณงาน ที่เพิ่มมากขึ้นจากเดิม และมีความต้องการใช้ บุคลากรที่มีความชำนาญหรือเชี่ยวชาญหรือเชี่ยวชาญเฉพาะด้านในการปฏิบัติภารกิจ ดังนั้นจึงต้องมีการกำหนดโครงสร้างและกำหนดกรอบอัตรากำลังให้สอดคล้องกับภารกิจและอำนาจหน้าที่เพื่อจะทำให้สามารถแก้ไขปัญหาขององค์กรปกครองส่วนท้องถิ่นได้อย่างมีประสิทธิภาพ

## ๘. โครงสร้างการกำหนดตำแหน่ง

### ๘.๑ โครงสร้าง

จากการที่องค์การบริหารส่วนตำบล ได้กำหนด ภารกิจหลักและภารกิจรองที่จะดำเนินการนั้น โดยองค์การบริหารส่วนตำบล กำหนดตำแหน่งของพนักงานส่วนตำบลให้ตรงกับภารกิจดังกล่าว และในระยะแรกการกำหนดโครงสร้างส่วนราชการที่จะรองรับการดำเนินการตามภารกิจนั้น อาจกำหนดเป็นภารกิจอยู่ใน งาน หรือกำหนดเป็นฝ่าย และในระยะต่อไป เมื่อมีการดำเนินการ ตามภารกิจนั้นแล้ว และองค์การบริหารส่วนตำบลพิจารณาเห็นว่า ภารกิจนั้นมีปริมาณงานมากพอก็อาจจะพิจารณาตั้งเป็นส่วนต่อไป ดังนี้

โครงสร้างตามแผนอัตรากำลังปัจจุบัน	โครงสร้างตามแผนอัตรากำลังใหม่	หมายเหตุ
<p><b>๑. สำนักงานปลัด (๐๑)</b></p> <p><b>๑.๑ งานบริหารงานทั่วไป</b></p> <ul style="list-style-type: none"><li>- งานธุรการ สารบรรณ จัดทำคำสั่ง ประกาศ</li><li>- งานบริหารงานบุคคล</li><li>- งานเลือกตั้งและทะเบียนข้อมูล</li><li>- งานตรวจสอบภายใน</li></ul> <p><b>๑.๒ งานบริหารงานบุคคล</b></p> <ul style="list-style-type: none"><li>- งานบริหารงานบุคคล</li><li>- งานการเจ้าหน้าที่</li><li>- งานวางแผนบุคคล</li><li>- การควบคุมและส่งเสริมสมรรถภาพในการปฏิบัติราชการ</li><li>- งานออกคำสั่งเกี่ยวกับการบรรจุและแต่งตั้ง และอื่นๆ ที่เกี่ยวกับงานบุคคล</li><li>- งานรวบรวมศึกษา วิเคราะห์ปัญหาในการสรรหาและพัฒนาบุคลากร</li></ul>	<p><b>๑. สำนักงานปลัด (๐๑)</b></p> <p><b>๑.๑ งานบริหารงานทั่วไป</b></p> <ul style="list-style-type: none"><li>- งานธุรการ สารบรรณ จัดทำคำสั่ง ประกาศ</li><li>- งานบริหารงานบุคคล</li><li>- งานเลือกตั้งและทะเบียนข้อมูล</li><li>- งานตรวจสอบภายใน</li></ul> <p><b>๑.๒ งานบริหารงานบุคคล</b></p> <ul style="list-style-type: none"><li>- งานบริหารงานบุคคล</li><li>- งานการเจ้าหน้าที่</li><li>- งานวางแผนบุคคล</li><li>- การควบคุมและส่งเสริมสมรรถภาพในการปฏิบัติราชการ</li><li>- งานออกคำสั่งเกี่ยวกับการบรรจุและแต่งตั้ง และอื่นๆ ที่เกี่ยวกับงานบุคคล</li><li>- งานรวบรวมศึกษา วิเคราะห์ปัญหาในการสรรหาและพัฒนาบุคลากร</li></ul>	

โครงสร้างตามแผนอัตรากำลังปัจจุบัน	โครงสร้างตามแผนอัตรากำลังใหม่	หมายเหตุ
<p>๑.๓ <u>งานนโยบายและแผน</u></p> <ul style="list-style-type: none"> <li>- งานนโยบายและแผน</li> <li>- งานวิชาการ</li> <li>- งานข้อมูลและประชาสัมพันธ์</li> <li>- งานงบประมาณ</li> </ul> <p>๑.๔ <u>งานสวัสดิการและสังคม</u></p> <ul style="list-style-type: none"> <li>- งานสวัสดิการและพัฒนาชุมชน</li> <li>- งานสังคมสงเคราะห์</li> <li>- งานส่งเสริมอาชีพและพัฒนาสตรี</li> </ul> <p>๑.๕ <u>งานกิจการสภา อบต.</u></p> <ul style="list-style-type: none"> <li>- งานระเบียบข้อบังคับประชุม</li> <li>- งานการประชุม</li> </ul> <p><b>๒. กองคลัง (๐๔)</b></p> <p>๒.๑ <u>งานการเงินและบัญชี</u></p> <ul style="list-style-type: none"> <li>- งานการเงิน</li> <li>- งานรับเงินเบิกจ่ายเงิน</li> <li>- งานจัดทำฎีกาเบิกจ่ายเงิน</li> <li>- งานเก็บรักษาเงิน</li> <li>- งานการบัญชี</li> <li>- งานทะเบียนการคุมเบิกจ่ายเงิน</li> <li>- งานงบการเงินและงบทดลอง</li> <li>- งานแสดงฐานะทางการเงิน</li> </ul> <p>๒.๒ <u>งานทะเบียนทรัพย์สินและพัสดุ</u></p> <ul style="list-style-type: none"> <li>- งานทะเบียนทรัพย์สินและแผนที่ภาษี</li> <li>- งานพัสดุ</li> <li>- งานทะเบียนเบิกจ่ายวัสดุครุภัณฑ์</li> </ul> <p>๒.๓ <u>งานพัฒนาและจัดเก็บรายได้</u></p> <ul style="list-style-type: none"> <li>- งานภาษีอากร ค่าธรรมเนียมและค่าเช่า</li> <li>- งานพัฒนารายได้</li> </ul>	<p>๑.๓ <u>งานนโยบายและแผน</u></p> <ul style="list-style-type: none"> <li>- งานนโยบายและแผน</li> <li>- งานวิชาการ</li> <li>- งานข้อมูลและประชาสัมพันธ์</li> <li>- งานงบประมาณ</li> </ul> <p>๑.๔ <u>งานสวัสดิการและสังคม</u></p> <ul style="list-style-type: none"> <li>- งานสวัสดิการและสังคม</li> <li>- งานสังคมสงเคราะห์</li> <li>- งานส่งเสริมอาชีพและพัฒนาสตรี</li> </ul> <p>๑.๕ <u>งานกิจการสภา อบต.</u></p> <ul style="list-style-type: none"> <li>- งานระเบียบข้อบังคับประชุม</li> <li>- งานการประชุม</li> </ul> <p><b>๒. กองคลัง (๐๔)</b></p> <p>๒.๑ <u>งานการเงินและบัญชี</u></p> <ul style="list-style-type: none"> <li>- งานการเงิน</li> <li>- งานรับเงิน-เบิกจ่ายเงิน</li> <li>- งานจัดทำฎีกาเบิกจ่ายเงิน</li> <li>- งานเก็บรักษาเงิน</li> <li>- งานการบัญชี</li> <li>- งานทะเบียนการคุมเบิกจ่ายเงิน</li> <li>- งานงบการเงินและงบทดลอง</li> <li>- งานงบแสดงฐานะทางการเงิน</li> </ul> <p>๒.๒ <u>งานทะเบียนทรัพย์สินและพัสดุ</u></p> <ul style="list-style-type: none"> <li>- งานทะเบียนทรัพย์สินและแผนที่ภาษี</li> <li>- งานพัสดุ</li> <li>- งานทะเบียนเบิกจ่ายวัสดุครุภัณฑ์</li> </ul> <p>๒.๓ <u>งานพัฒนาและจัดเก็บรายได้</u></p> <ul style="list-style-type: none"> <li>- งานภาษีอากร ค่าธรรมเนียมและค่าเช่า</li> <li>- งานพัฒนารายได้</li> </ul>	

โครงสร้างตามแผนอัตรากำลังปัจจุบัน	โครงสร้างตามแผนอัตรากำลังใหม่	หมายเหตุ
<p><b>๓. กองช่าง (๐๕)</b></p> <p>๓.๑ <u>งานออกแบบและควบคุมอาคาร</u></p> <ul style="list-style-type: none"> <li>- งานประเมินราคา</li> <li>- งานควบคุมการก่อสร้างอาคาร</li> <li>- งานออกแบบและบริการข้อมูล</li> </ul> <p>๓.๒ <u>งานประสานสาธารณูปโภค</u></p> <ul style="list-style-type: none"> <li>- งานประสานสาธารณูปโภคและกิจการประปา</li> <li>- งานไฟฟ้าสาธารณะ</li> <li>- งานระบายน้ำ</li> </ul> <p>๓.๓ <u>งานผังเมือง</u></p> <ul style="list-style-type: none"> <li>- งานสำรวจและแผนที่</li> <li>- งานวางผังพัฒนาเมือง</li> <li>- งานควบคุมทางผังเมือง</li> </ul> <p><b>๔. กองการศึกษา ศาสนา และวัฒนธรรม (๐๘)</b></p> <p>๔.๑ <u>งานการศึกษา</u></p> <ul style="list-style-type: none"> <li>- งานการศึกษา</li> <li>- งานประสานกิจกรรม</li> <li>- งานส่งเสริมการศึกษา</li> </ul> <p>๔.๒ <u>งานศูนย์พัฒนาเด็กเล็ก</u></p> <ul style="list-style-type: none"> <li>- งานข้อมูลพัฒนาการเด็ก</li> <li>- งานวิชาการและส่งเสริมพัฒนาการเด็ก</li> <li>- งานติดตามและประเมินผล</li> </ul>	<p><b>๓. กองช่าง (๐๕)</b></p> <p>๓.๑ <u>งานออกแบบและควบคุมอาคาร</u></p> <ul style="list-style-type: none"> <li>- งานประเมินราคา</li> <li>- งานควบคุมการก่อสร้างอาคาร</li> <li>- งานออกแบบและบริการข้อมูล</li> </ul> <p>๓.๒ <u>งานประสานสาธารณูปโภค</u></p> <ul style="list-style-type: none"> <li>- งานประสานสาธารณูปโภคและกิจการประปา</li> <li>- งานไฟฟ้าสาธารณะ</li> <li>- งานระบายน้ำ</li> </ul> <p>๓.๓ <u>งานผังเมือง</u></p> <ul style="list-style-type: none"> <li>- งานสำรวจและแผนที่</li> <li>- งานวางผังพัฒนาเมือง</li> <li>- งานควบคุมทางผังเมือง</li> </ul> <p><b>๔. กองการศึกษา ศาสนา และวัฒนธรรม (๐๘)</b></p> <p>๔.๑ <u>งานบริหารการศึกษา</u></p> <ul style="list-style-type: none"> <li>- งานการศึกษา</li> <li>- งานประสานกิจกรรม</li> <li>- งานส่งเสริมการศึกษา</li> </ul> <p>๔.๒ <u>งานศูนย์พัฒนาเด็กเล็ก</u></p> <ul style="list-style-type: none"> <li>- งานข้อมูลพัฒนาการเด็ก</li> <li>- งานวิชาการและส่งเสริมพัฒนาการเด็ก</li> <li>- งานติดตามและประเมินผล</li> </ul>	



**๘.๒ การวิเคราะห์การกำหนดตำแหน่ง**

องค์การบริหารส่วนตำบลเกาะจันทร์ วิเคราะห์การกำหนดตำแหน่ง จากภารกิจที่จะดำเนินการในแต่ละส่วนราชการในอนาคต ๓ ปี ซึ่งเป็นตัวสะท้อนให้เห็นว่าปริมาณงานในแต่ละส่วนราชการมีเท่าใด เพื่อนำมาวิเคราะห์ว่าจะใช้ตำแหน่งใด จำนวนเท่าใด ในส่วนราชการใด ในระยะเวลา ๓ ปี ข้างหน้า จึงจะเหมาะสมกับภารกิจ และปริมาณงาน และเพื่อให้คุ้มค่าต่อการใช้จ่ายงบประมาณ ขององค์กรปกครองส่วนท้องถิ่น และเพื่อให้ การบริหารงานขององค์กรปกครองส่วนท้องถิ่นเป็นไปอย่างมีประสิทธิภาพ ประสิทธิผล โดยนำผลการวิเคราะห์ตำแหน่งมากรอกข้อมูลลงในกรอบอัตรากำลัง ๓ ปี ดังนี้

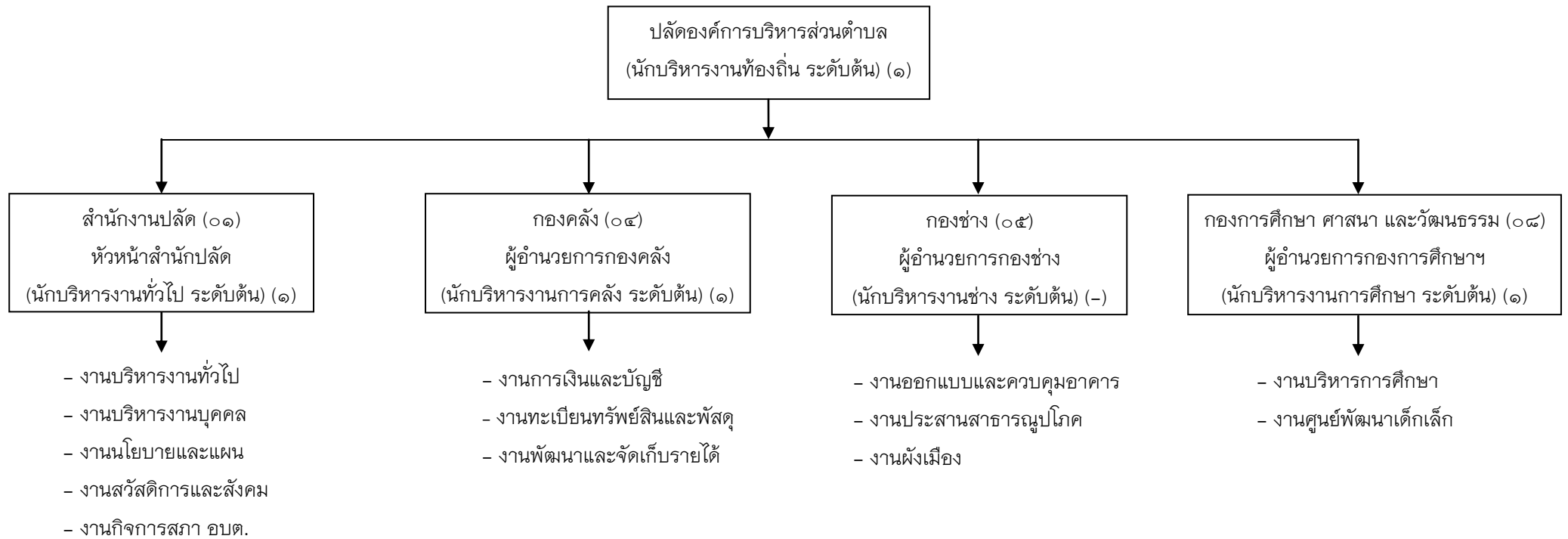
**กรอบอัตรากำลัง ๓ ปี ระหว่างปี พ.ศ.๒๕๖๑ - ๒๕๖๓**

ส่วนราชการ	กรอบ อัตรา กำลัง เดิม	อัตราตำแหน่งที่คาดว่าจะต้อง ใช้ในช่วง ระยะเวลา ๓ ปี ข้างหน้า			เพิ่ม / ลด			หมายเหตุ
		๒๕๖๑	๒๕๖๒	๒๕๖๓	๒๕๖๑	๒๕๖๒	๒๕๖๓	
ปลัดองค์การบริหารส่วนตำบล (นักบริหารงานท้องถิ่น ระดับต้น)	๑	๑	๑	๑	-	-	-	
<b>สำนักงานปลัด (๐๑)</b>								
หัวหน้าสำนักงานปลัด (นักบริหารงานทั่วไป ระดับต้น )	๑	๑	๑	๑	-	-	-	
นักวิเคราะห์นโยบายและแผนชำนาญการ	๑	๑	๑	๑	-	-	-	
เจ้าพนักงานธุรการ (ปฏิบัติงาน/ชำนาญงาน)	๑	๑	๑	๑	-	-	-	ขอใช้บัญชี กสธ.
เจ้าพนักงานธุรการ (ปฏิบัติงาน/ชำนาญงาน)	๑	๑	๑	๑	-	-	-	ขอใช้บัญชี กสธ.
นักทรัพยากรบุคคลปฏิบัติการ	๑	๑	๑	๑	-	-	-	
นักจัดการงานทั่วไปชำนาญการ	๑	๑	๑	๑	-	-	-	
นักวิชาการสาธารณสุขชำนาญการ	๑	๑	๑	๑	-	-	-	
นักพัฒนาชุมชนชำนาญการ	๑	๑	๑	๑	-	-	-	
<b>พนักงานจ้างตามภารกิจ</b>								
ผู้ช่วยเจ้าพนักงานธุรการ	๑	๑	๑	๑	-	-	-	
ผู้ช่วยเจ้าพนักงานธุรการ	๑	๑	๑	๑	-	-	-	ว่างเดิม
ผู้ช่วยเจ้าพนักงานพัฒนาชุมชน	๑	๑	๑	๑	-	-	-	
คนงานตักแต่งสวน	๑	๑	๑	๑	-	-	-	
พนักงานขับรถยนต์	๑	๑	๑	๑	-	-	-	ปรับเป็นภารกิจ เมื่อ 1 มิย.58
<b>พนักงานจ้างทั่วไป</b>								
คนงานทั่วไป (พนักงานขับเครื่องจักรขนาดเบา)	๑	๑	๑	๑	-	-	-	

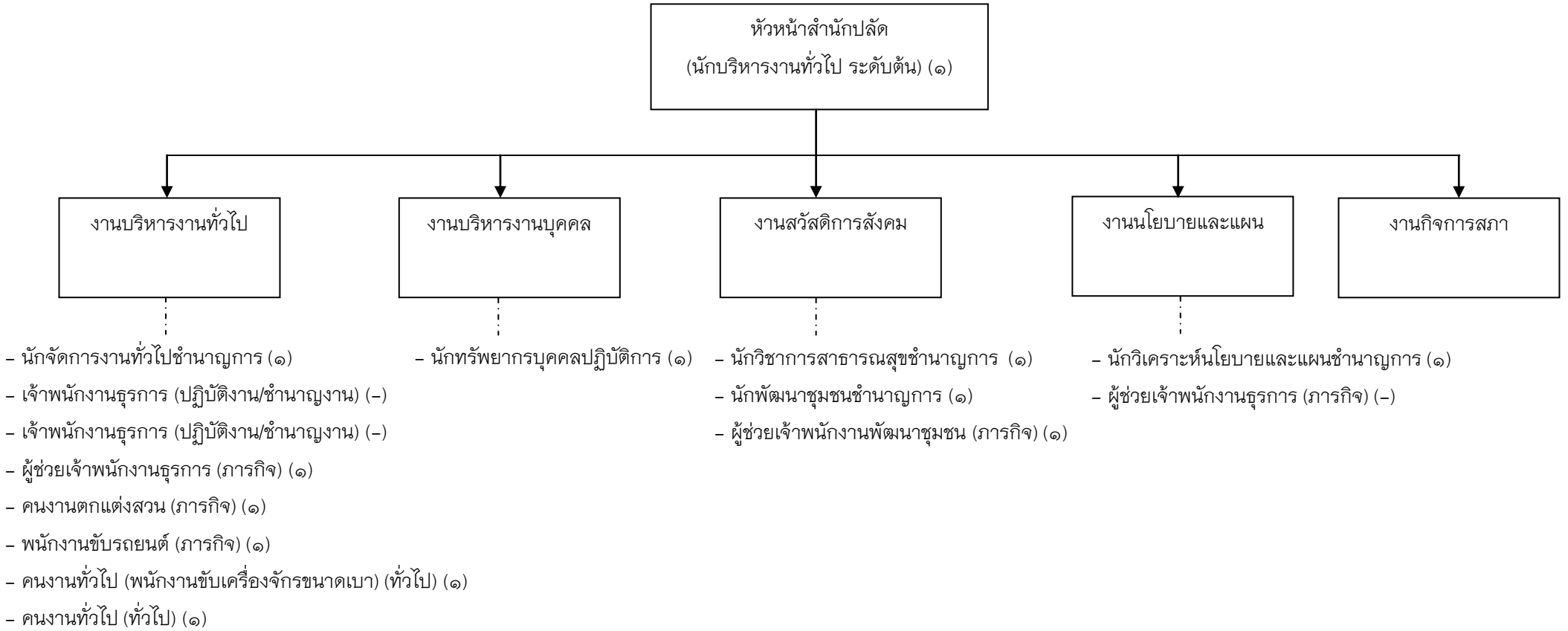
ส่วนราชการ	กรอบ อัตรา กำลัง เดิม	อัตราตำแหน่งที่คาดว่าจะต้อง ใช้ในช่วง ระยะเวลา ๓ ปี ข้างหน้า			เพิ่ม / ลด			หมายเหตุ
		๒๕๖๑	๒๕๖๒	๒๕๖๓	๒๕๖๑	๒๕๖๒	๒๕๖๓	
คณงานทั่วไป	๑	๑	๑	๑	-	-	-	
<b>กองคลัง (๐๔)</b>								
ผู้อำนวยการกองคลัง (นักบริหารงานการคลัง ระดับต้น)	๑	๑	๑	๑	-	-	-	
นักวิชาการเงินและบัญชีชำนาญการ	๑	๑	๑	๑	-	-	-	
เจ้าพนักงานการเงินและบัญชี (ปฏิบัติงาน/ชำนาญงาน)	๑	๑	๑	๑	-	-	-	ขอใช้บัญชี กสธ.
เจ้าพนักงานพัสดุ (ปฏิบัติงาน/ชำนาญงาน)	๑	๑	๑	๑	-	-	-	ขอใช้บัญชี กสธ.
เจ้าพนักงานจัดเก็บรายได้ (ปฏิบัติงาน/ชำนาญ งาน)	๑	๑	๑	๑	-	-	-	ขอใช้บัญชี กสธ.
<b>พนักงานจ้างตามภารกิจ</b>								
ผู้ช่วยเจ้าพนักงานการเงินและบัญชี	๑	๑	๑	๑	-	-	-	
ผู้ช่วยเจ้าพนักงานพัสดุ	๑	๑	๑	๑	-	-	-	
<b>กองช่าง (๐๕)</b>								
ผู้อำนวยการกองช่าง (นักบริหารงานช่าง ระดับต้น)	๑	๑	๑	๑	-	-	-	ก.กลาง สรรหา
นายช่างโยธา (ปฏิบัติงาน/ชำนาญงาน)	๑	๑	๑	๑	-	-	-	ขอใช้บัญชี กสธ.
<b>พนักงานจ้างตามภารกิจ</b>								
ผู้ช่วยนายช่างโยธา	-	๑	๑	๑	+๑	-	-	กำหนดเพิ่ม
<b>กองการศึกษา ศาสนา และวัฒนธรรม (๐๘)</b>								
ผู้อำนวยการกองการศึกษาฯ (นักบริหารงานการศึกษา ระดับต้น )	๑	๑	๑	๑	-	-	-	
นักวิชาการศึกษา (ปฏิบัติการ/ชำนาญการ)	๑	๑	๑	๑	-	-	-	ขอใช้บัญชี กสธ.
<b>ศพด.บ้านลาเกาะ</b>								
ครู ศศ.๑	๑	๑	๑	๑	-	-	-	งบบุคหนุน
ครู ศศ.๑	๑	๑	๑	๑	-	-	-	งบบุคหนุน
<b>พนักงานจ้างทั่วไป</b>								
ผู้ดูแลเด็ก (ทั่วไป)	๑	๑	๑	๑	-	-	-	
<b>รวม</b>	<b>๓๐</b>	<b>๓๑</b>	<b>๓๑</b>	<b>๓๑</b>	<b>+๑</b>	<b>-</b>	<b>-</b>	

๑๐. แผนภูมิโครงสร้างการแบ่งส่วนราชการตามแผนอัตรากำลัง ๓ ปี

โครงสร้างส่วนราชการ องค์การบริหารส่วนตำบลเกาะจันทร์

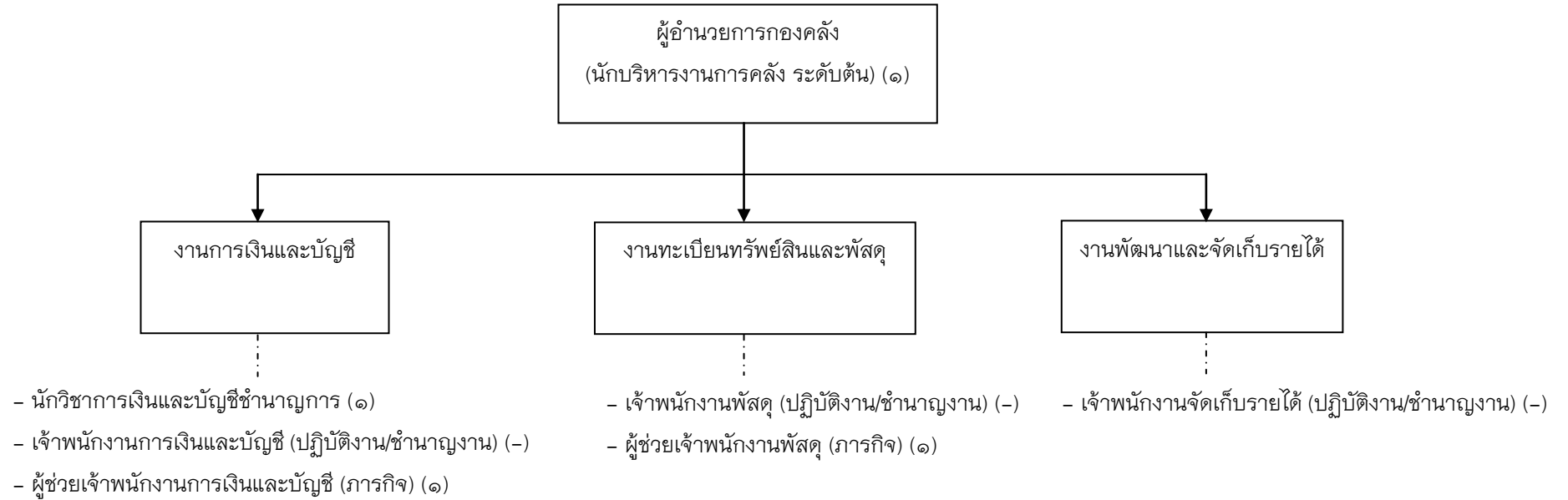


### โครงสร้างสำนักงานปลัด (๐๑)



ประเภท	อำนาจการท้องถิ่น			วิชาการ				ทั่วไป			พนักงานจ้าง		รวม
	ต้น	กลาง	สูง	ปฏิบัติการ	ชำนาญการ	เชี่ยวชาญ	เชี่ยวชาญพิเศษ	ปฏิบัติงาน	ชำนาญงาน	อาวุโส	ภารกิจ	ทั่วไป	
จำนวน	๑	-	-	๑	๔	-	-	-	-	-	๔	๒	๑๒

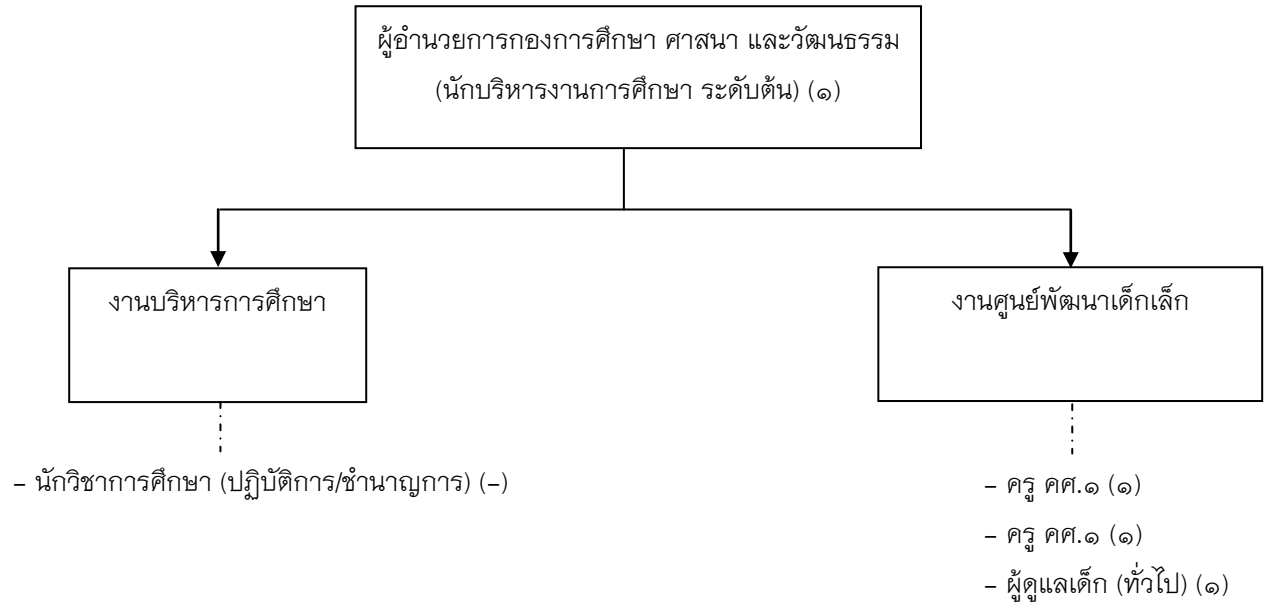
### โครงสร้างองค์กร (๐๔)



ประเภท	ผู้อำนวยการท้องถิ่น			วิชาการ				ทั่วไป			พนักงานจ้าง		รวม
	ต้น	กลาง	สูง	ปฏิบัติการ	ชำนาญการ	เชี่ยวชาญ	เชี่ยวชาญพิเศษ	ปฏิบัติงาน	ชำนาญงาน	อาวุโส	ภารกิจ	ทั่วไป	
จำนวน	๑	-	-	-	๑	-	-	-	-	-	๒	-	๔



### โครงสร้างกองการศึกษา ศาสนา และวัฒนธรรม (๐๘)



ประเภท	อำนาจการท้องถิ่น			วิชาการ				ทั่วไป			พนักงานจ้าง		ครู คศ.๑	รวม	
	ระดับ	ต้น	กลาง	สูง	ปฏิบัติการ	ชำนาญการ	เชี่ยวชาญ	เชี่ยวชาญพิเศษ	ปฏิบัติงาน	ชำนาญงาน	อาวุโส	ภารกิจการ			ทั่วไป
จำนวน	๑	-	-	-	-	-	-	-	-	-	-	-	๑	๒	๔

## ๑๒. แนวทางการพัฒนาพนักงานส่วนตำบล

องค์การบริหารส่วนตำบลเกาะจัน กำหนดแนวทางการพัฒนาข้าราชการหรือพนักงานส่วนท้องถิ่น และลูกจ้าง เพื่อเพิ่มพูนความรู้ ทักษะทัศนคติ ที่ดีมีคุณธรรมและจริยธรรม อันจะทำให้การปฏิบัติหน้าที่ของข้าราชการหรือพนักงานส่วนท้องถิ่น ลูกจ้าง และพนักงาน ทุกตำแหน่ง ได้มีโอกาสได้รับการพัฒนา โดยกำหนดแนวทางการพัฒนาข้าราชการ พนักงานส่วนท้องถิ่น และลูกจ้างไว้ในแผนอัตรากำลัง ๓ ปี เป็นรอบระยะเวลา ๓ ปี ทั้งนี้ วิธีการพัฒนาอาจใช้วิธีการใด วิธีการหนึ่งหรือหลายวิธี เช่น การปฐมนิเทศ การฝึกอบรม การศึกษาดูงาน การประชุมเชิงปฏิบัติการ โดยมีหลักเกณฑ์และกรอบการพัฒนาดังนี้

๑. การจัดทำกรอบอัตรากำลังบุคลากรทั้งอัตรากำลังข้าราชการส่วนท้องถิ่น กรอบอัตรากำลังพนักงานจ้าง โดยยึดหลักวางคนให้เหมาะกับงานหรือ Put the right man on the right job

๒. การสื่อสารและนำวิสัยทัศน์ให้กับบุคลากรทั้งหมดในองค์กรทราบ เพื่อให้นำไปใช้เป็นแนวทางในการปฏิบัติงาน

๓. จัดระบบการจัดการขององค์กรให้สอดคล้องกับวิสัยทัศน์ นำระบบเทคโนโลยีสารสนเทศ มาใช้ในการปฏิบัติงานและการกำหนดโครงสร้างองค์กร การประเมินผลงานของบุคลากร และระบบการให้รางวัล ตามผลสัมฤทธิ์ของงานที่ปรากฏ

๔. การกระตุ้นหรือก่อให้เกิดกำลังใจแก่พนักงาน นอกจากการให้รางวัลแก่บุคลากรที่ปฏิบัติงานดีเด่นเป็นที่ประจักษ์แล้ว จะสนับสนุนช่วยเหลือพนักงานทั้งทางด้านร่างกายและจิตใจ การพัฒนาเพิ่มพูนขีดความสามารถและศักยภาพอย่างเต็มที่

๕. การให้อำนาจในการตัดสินใจ และการกระจายอำนาจในการตัดสินใจให้แก่บุคลากรในทุกๆระดับ ส่งเสริมให้พนักงานได้เรียนรู้และพัฒนาทักษะที่มีความจำเป็นต่อการตัดสินใจของตนเองเพราะบุคลากรเหล่านี้เป็นบุคคลที่ติดต่อกับประชาชนผู้ซึ่งได้รับบริการสาธารณะ

๖. มาตรการอื่นใดตามนโยบายของภาครัฐ ผู้บริหารองค์กรปกครองส่วนท้องถิ่น ระเบียบกฎหมายคำสั่ง กฎ ข้อบังคับ ที่กำหนดให้ ต้องพัฒนาขีดความสามารถ ศักยภาพ การเพิ่มพูนประสิทธิภาพ



### ๑๓. ประกาศคุณภาพจริยธรรมของพนักงานส่วนตำบล

ข้าราชการขององค์การบริหารส่วนตำบลเกาะจันทร์ทุกคน มีหน้าที่ดำเนินการให้เป็นไปตามกฎหมาย เพื่อรักษาประโยชน์ส่วนรวม เป็นกลางทางการเมือง อำนวยความสะดวกและให้บริการแก่ประชาชนตามหลักธรรมาภิบาล โดยจะต้องยึดมั่นในมาตรฐานทางจริยธรรมอันเป็นค่านิยมหลัก ๑๐ ประการ ดังนี้

๑. การยึดมั่นในระบอบประชาธิปไตยอันมีพระมหากษัตริย์ทรงเป็นประมุข
๒. การยึดมั่นในคุณธรรมและจริยธรรม
๓. การมีจิตสำนึกที่ดี ซื่อสัตย์ และรับผิดชอบ
๔. การยึดถือประโยชน์ของประเทศชาติเหนือกว่าประโยชน์ส่วนตน และไม่มีผลประโยชน์ทับซ้อน
๕. การยืนหยัดทำในสิ่งที่ถูกต้อง เป็นธรรม และถูกกฎหมาย
๖. การให้บริการแก่ประชาชนด้วยความรวดเร็ว มีอัธยาศัย และไม่เลือกปฏิบัติ
๗. การให้ข้อมูลข่าวสารแก่ประชาชนอย่างครบถ้วน ถูกต้อง และไม่บิดเบือนข้อเท็จจริง
๘. การมุ่งผลสัมฤทธิ์ของงาน รักษามาตรฐาน มีคุณภาพ โปร่งใส และตรวจสอบได้
๙. การยึดมั่นในหลักจรรยาวิชาชีพขององค์กร
๑๐. การสร้างจิตสำนึกให้ประชาชนในท้องถิ่นประพฤติตนเป็นพลเมืองที่ดี ร่วมกันพัฒนาชุมชนให้น่าอยู่คู่ธรรมและดูแลสภาพสิ่งแวดล้อมให้สอดคล้องรัฐธรรมนูญฉบับปัจจุบัน

\*\*\*\*\*